

La percepción de la inmigración en Cataluña.

*Informe de continuidad del barómetro de opinión del
observatorio de las migraciones en Cataluña (2021),
aportando datos actuales.*

Introducción

En el presente informe **se da continuidad al Baròmetre d'Opinió de l'Observatori de les Migracions a Catalunya**, elaborado por la Fundació ACSAR con el apoyo técnico de Tacticom en el año 2021. A través de una actualización con datos del último año —2025—, recogidos principalmente en el Baròmetre d'Opinió Pública de la Generalitat de Catalunya y complementados con los estudios del Institut Català Internacional per la Pau (ICIP) y el Institut de Ciències Polítiques i Socials (ICPS), se analizará la evolución de la percepción social de la inmigración en el contexto sociopolítico actual.

El objetivo es **evaluar si la inmigración ha ganado peso en la agenda pública catalana** e identificar los factores que explican este posible cambio. En particular, se explorará el papel de la polarización política y el eventual desplazamiento discursivo desde una lectura predominantemente económica hacia otra más vinculada a la seguridad y la convivencia.

Dado que los datos proceden de fuentes diversas, la comparación tiene un **carácter orientativo** y no estrictamente equivalente. Aun así, el informe aporta evidencia empírica actualizada sobre la percepción de la inmigración en Cataluña y permite examinar si se está produciendo un proceso de securitización, relacionando estos datos con las actitudes de la población según su afinidad partidista.

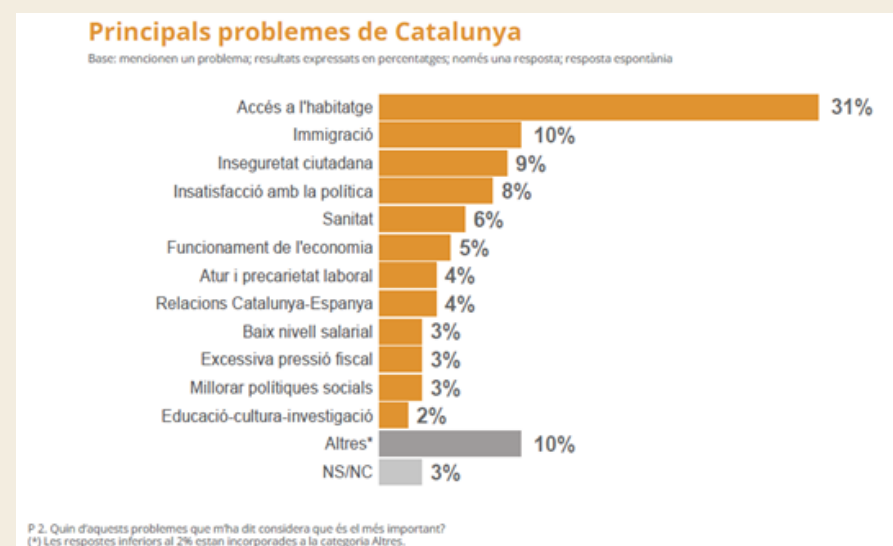
Por último, el estudio pretende **contribuir al debate público con información rigurosa**, aportando un análisis sobre las implicaciones sociales y políticas de la percepción migratoria a escala autonómica y ayudando a prevenir prácticas de racismo institucional.

I. Evolución de la percepción de la inmigración como problemática

En primer lugar, y como una de las principales motivaciones para la redacción del informe, se observa un **cambio significativo en la percepción de la inmigración como problemática social en Cataluña**. Aunque el porcentaje de personas que la consideran un problema principal ha disminuido ligeramente —del 12% en 2021 al 10% en 2025—, su posición relativa dentro del ranking de preocupaciones ha experimentado un ascenso notable: del noveno puesto al segundo, solo superado por el acceso a la vivienda.



Fuente: Fundació ACSAR (2021)



Fuente: Centre d'Estudis d'Opinió (2025)

Este cambio se inscribe en la coyuntura actual. En 2021, la inmigración quedaba relegada por la Covid-19, las tensiones Cataluña-España y el desempleo. Hoy, en un contexto marcado por la proliferación de bulos en redes sociales sobre la delincuencia asociada a la inmigración, por episodios de violencia xenófoba —como los disturbios de Torre Pacheco en 2025—, por expresiones de racismo en el ámbito deportivo y el auge de políticas restrictivas impulsadas por líderes europeos como Giorgia Meloni en Italia o Geert Wilders en los Países Bajos, **la inmigración ha adquirido una presencia central en el debate público**.

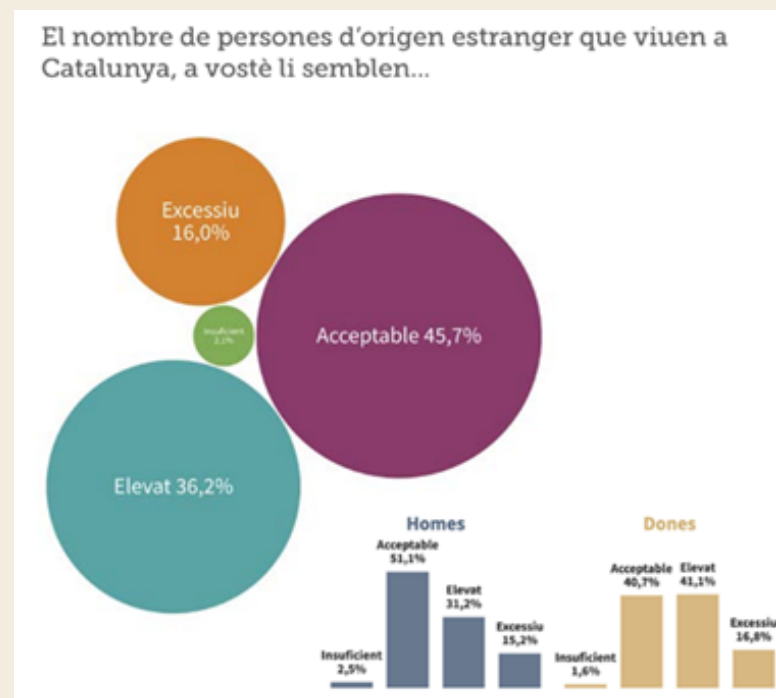
Por todos estos motivos, la Fundació ACSAR considera imprescindible actualizar su barómetro desde una visión amplia. El análisis no se limitará a los aspectos percibidos como problemáticos (apartado IV), sino que también examinará los factores considerados más positivos (apartado III), en línea con el compromiso de la Fundació con **la pluralidad y la cohesión social**.

II. Evolución demográfica y percepción del número de personas migrantes en Cataluña

En segundo lugar, y siguiendo la predicción del 70,8% de las personas encuestadas en el Barómetro de opinión de la Fundació de 2021, **el porcentaje de población nacida en el extranjero en relación con la población total en Cataluña ha crecido**. Según datos del Idescat, se ha pasado de un 15,88% en 2021 a **un 18,02% en 2024**, último año con datos registrados.

Sin embargo, el mismo barómetro ya mostraba una **percepción sobredimensionada del volumen migratorio**: la población encuestada estimaba un 29,3%, casi el doble de la cifra real registrada en ese momento.

Esta sobredimensión se ha traducido en una valoración más crítica del volumen migratorio. En el barómetro de ACSAR de 2021, solo un 16% lo calificaba de excesivo y un 36,2% de “elevado”, mientras que la respuesta más frecuente, casi la mitad, lo consideraba aceptable. En el estudio realizado por el CEO (2025), sin embargo, donde se preguntaba directamente si hay demasiada inmigración en nuestro país, el 60% está de acuerdo, frente a un 35% en desacuerdo.



Font: Fundació ACSAR (2021)

A pesar de la diferencia metodológica y la ausencia de opción neutra en 2025, la comparación entre ambas encuestas sugiere un **desplazamiento en la manera de entender el fenómeno migratorio hacia una menor tolerancia social**. Mientras que en 2021 predominaba el grupo que aceptaba el fenómeno, en 2025 ocupa una mayor presencia el sector que se opone a él, ya sea de forma parcial o total.

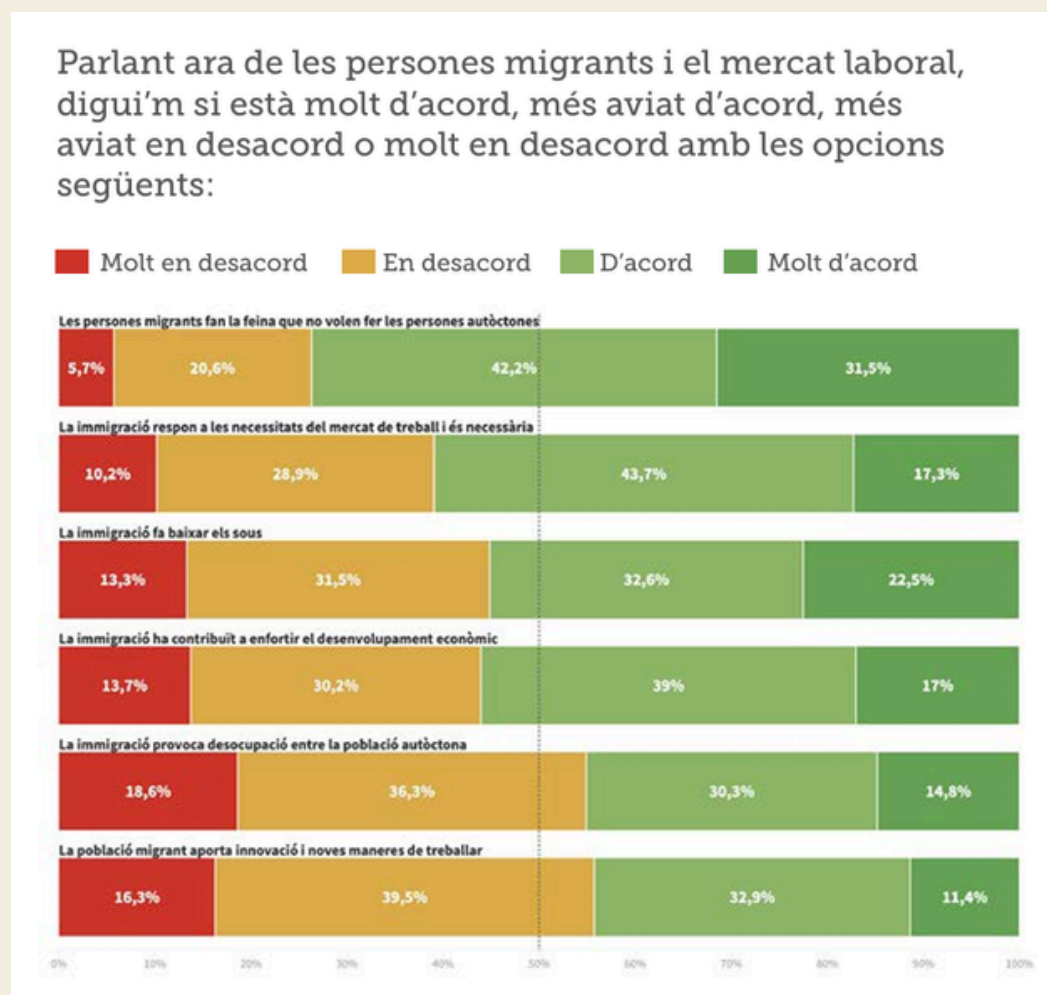
En este contexto es importante tener en cuenta la **polarización** de las respuestas en función de la afinidad política de los participantes; los simpatizantes de Vox y Aliança Catalana registran los niveles más altos de acuerdo con la afirmación de que hay demasiada inmigración, con un 96% y un 87% respectivamente, mientras que entre los de la CUP y los Comuns este porcentaje es mucho más bajo, con un 12% y un 18% (CEO, 2025).

III. Connotaciones económicas y laborales

En este tercer segmento se actualizarán los sectores que se habían valorado más positivamente en el Barómetro de ACSAR: el **enriquecimiento de las personas migrantes en la vida cultural y el impacto positivo que el colectivo tiene en la economía**, con un 73% y un 60,6% de aprobación respectivamente.

Ya entonces, una amplia mayoría consideraba que las personas migrantes **ocupan trabajos que la población autóctona no quiere realizar**, así como que la inmigración responde a las necesidades del mercado laboral.

Según cifras de la Seguridad Social del último año, las personas nacidas en el extranjero suponen el **14,1% del total de cotizantes**.



Fuente: Fundació ACSAR (2021)

Los **marroquíes encabezan la cantidad de afiliados a la Seguridad Social** desde el último año (INE, 2025). Ahmed Khalifa, presidente de la Asociación Marroquí para la Integración de los Inmigrantes, explica que una gran parte del colectivo se concentra en sectores laborales concretos, como la agricultura, la hostelería y la construcción, que sirven como puerta de entrada al mercado laboral (BBC, 2025). Sin embargo, este mismo colectivo fue el **peor valorado en el barómetro** de ACSAR (2021) en términos de simpatía, con una nota de 5,48 sobre 10, frente a personas procedentes de otros países de la Unión Europea (8,15) o Sudamérica (7,06).

Volviendo al barómetro de ACSAR de 2021, el 56% consideraba la **inmigración como un motor del desarrollo económico**, idea que se sigue reflejando y de una forma más sólida en el barómetro del CEO de 2025. De hecho, la contribución a la economía se consolida como uno de los aspectos más valorados, con una aprobación del 68%, y refuerza esta percepción el hecho de que el 58% considera que “sin inmigración, el futuro de Cataluña sería peor” (Centre d’Estudis d’Opinió, 2025).

Sin embargo, estas valoraciones presentan fuertes diferencias según la afinidad política. Mientras que la CUP registra un 93% de valoración positiva, Aliança Catalana se queda en un 22%. De forma similar, en la actualidad, la mayoría está de acuerdo en que sin inmigración el futuro de Cataluña sería peor, con un 48% a favor y un 10% muy a favor. Los simpatizantes de partidos como la CUP (77%), Comuns (74%) y Esquerra Republicana (70%) se muestran muy de acuerdo con la afirmación, mientras que existe cierto escepticismo por parte de los votantes de Aliança Catalana (25%) y Vox (34%).

En este apartado se concluye que la población catalana en general sigue valorando la inmigración como **necesaria para el funcionamiento del mercado laboral, sin atribuirle de forma generalizada los problemas económicos**. Esta percepción positiva contrasta con la alarma por el volumen y la seguridad presente en otros apartados, lo que ayuda a explicar la complejidad y la ambivalencia del debate actual.

IV. Connotaciones discursivas y de seguridad

En el barómetro de ACSAR (2021), la seguridad se convirtió en uno de los ámbitos con opiniones más divididas: un 54% de las personas encuestadas consideraba que las personas migrantes empeoran los problemas de seguridad, frente a un 46% en desacuerdo. **Esta ambivalencia se mantiene en los estudios más recientes**, pero en un contexto en el que la inmigración ha adquirido una mayor presencia en el debate público y la percepción de inseguridad ha aumentado. En este sentido, el ICIP (2025) constata que casi la mitad de las personas encuestadas creen que los inmigrantes delinquen más que los autóctonos y que el país ha empeorado por la inmigración.

Uno de los patrones más reveladores es el contraste entre la **percepción de convivencia a escala cercana y global**. En el barómetro de ACSAR, la valoración de las relaciones entre la población autóctona y extranjera obtenía una media de 6,85 sobre 10 a escala municipal, con peores puntuaciones a medida que se ampliaba el alcance geográfico. Los datos del ICIP (2025) confirman esta tendencia y apuntan a un leve deterioro general: 6,6 en el municipio, 5,9 en Cataluña y 5,6 en España.

De forma similar, se detectó que las situaciones en las que se trata la inmigración como un colectivo genérico —como vivir en un barrio donde residen muchas personas migrantes— generan más rechazo que la interacción individual, como estudiar o trabajar con una persona migrante (ACSAR, 2021). El hecho de que la convivencia cercana se valore mejor que la imagen global —tanto en el contexto de la interacción como en el alcance de la población— sugiere que el conflicto adquiere una dimensión **más simbólica y mediática que experiencial**.

Finalmente, se evidencia una fuerte polarización en la valoración de la gestión institucional: el 95% de los simpatizantes de Aliança Catalana considera que el gobierno ha perdido el control de quién entra al país, frente a un 27% entre los de los Comuns (CEO, 2025). Aun así, **el 69% de la población considera que se exagera la situación y que se hace demasiada demagogia** en relación con la migración, evidenciando la coexistencia de percepciones críticas y discursos de contención.

V. ¿Cómo se explica este giro discursivo?

Tal como se ha expresado en los apartados anteriores, tanto las valoraciones positivas como las negativas sobre la inmigración tienen un fuerte componente político que se ha intensificado en los últimos años. La relación entre inmigración e inseguridad tratada en el punto IV no puede entenderse únicamente por cambios objetivos, sino también por cómo se interpreta y se construye discursivamente. La inmigración tiende a operar como un **elemento de polarización política**, donde las opiniones al respecto se distribuyen según la afinidad ideológica de las personas encuestadas.

Esta dinámica se ve reflejada en la **distribución de la desconfianza social según la afinidad partidista**. El barómetro del CEO muestra que los simpatizantes de Vox y Aliança Catalana presentan los índices más elevados de desconfianza —del 72% y 60% respectivamente—, sustancialmente por encima de la media general del 56%.

	Populació general	PSC	Junta	PP	VOX	Comuns	cup	Cap		
Se hace demasiada demagogia contra los inmigrantes y se exagera la situación.	69	78	67	81	61	42	94	98	37	63
El gobierno ha perdido el control de quién entra en nuestro país.	68	59	81	57	93	95	27	30	95	75
La inmigración hace una contribución muy valiosa al mantenimiento de la economía y los servicios.	68	82	61	80	59	46	89	93	33	60
Hay demasiada inmigración en nuestro país.	60	58	64	42	86	96	18	12	87	67
Sin inmigración, el futuro de Cataluña sería peor.	58	69	59	70	61	34	74	77	25	50

Fuente: Centre d'Estudis d'Opinió (2025)

La tendencia a la **caída de la confianza interpersonal** también se observa en el análisis del Institut Català Internacional per la Pau del último año, donde un tercio de la población afirma desconfiar del resto de la gente y la media de desconfianza se sitúa en un 4,7 sobre 10. Tal como explica el director del ICIP, Kristian Herbolzheimer, “es una desconfianza promovida por discursos políticos y mediáticos que alimentan el miedo, criminalizan la migración, cuestionan la democracia y alimentan el militarismo”, circunstancias en las que “lo sorprendente es que aún predominen actitudes de respeto y solidaridad”.

Sin embargo, esta polarización no es estrictamente emocional, sino principalmente **discursiva**. El ICIP (2025) identifica la inmigración como uno de los temas más polarizadores del contexto catalán, junto con el Procés y la lengua, pero sin que ello implique un rechazo generalizado hacia la población migrante. **El respeto sigue siendo la emoción predominante** hacia las personas que piensan diferente, muy por encima de la rabia y el desprecio (ICIP, 2025). De hecho, el contraste entre las valoraciones negativas asociadas al debate público —analizadas en el punto IV— y las valoraciones positivas vinculadas a la contribución económica y laboral de las personas migrantes del apartado III muestra que el giro discursivo no elimina la percepción de su utilidad social. Más bien **reordena el debate en términos de seguridad, gestión institucional e identidad política**.

Conclusiones

En síntesis, el cambio en la percepción de la inmigración se explica por la nueva manera de entender el fenómeno y su consiguiente **securitización** mediante el discurso, más que por un deterioro general de la convivencia cotidiana. El aumento de la percepción de inseguridad, la mayor presencia de la temática en el debate político, así como la desconfianza hacia la capacidad institucional de gestión, contribuyen a reforzar la **vinculación entre inmigración y riesgo social**.

A pesar de que esta vinculación tiene peso en la agenda política y el debate público, es importante recordar que no es uniforme. Convive con valoraciones positivas sobre la **contribución económica y el enriquecimiento social de la población migrante**, las cuales se considera que podrían ser reforzadas. Tal como recomienda el director del ICIP, mediante políticas públicas que reduzcan las violencias físicas, estructurales y culturales y entiendan la seguridad de una manera más amplia —un enfoque que ACSAR comparte plenamente.

Referencias

BBC News Mundo. (18 de julio, 2025). *Cómo los marroquíes se convirtieron en la principal fuerza laboral inmigrante en España (Y cómo se compara con la de otros países)*. BBC. <https://www.bbc.com/mundo/articles/cj613zrjdl7o>

Centre d'Estudis d'Opinió. (2025). *Baròmetre d'Opinió Política. 2025. Tercera onada* [Dossier de premsa]. Generalitat de Catalunya. https://upceo.ceo.gencat.cat/wsceop/9928/Dossier%20de%20premsa_1145.pdf

Diputació de Barcelona. (3 de febrero, 2026). *El sondeig anual de l'ICPS constata l'empitjorament de l'opinió sobre la immigració. El Diari de la Diputació de Barcelona*. <https://www.diba.cat/es/web/el-diari/-/sondeig-anual-icps-constata-empitjorament-opinio-sobre-immigracio>

Fundació ACSAR. (Abril 2021). *Baròmetre d'Opinió de l'Observatori de les Migracions a Catalunya* (Recerca i recollida de dades per Tacticom). <https://fundacioacsar.org/wp-content/uploads/2026/01/Barometre-opinio.pdf>

Institut Català Internacional per la Pau. (2025). *L'enquesta ICIP 2025 alerta d'un augment de la desconfiança i la percepció d'inseguretat en un context de tensions polítiques i rearmament global* [Nota de premsa]. <https://www.icip.cat/ca/lenquesta-icip-2025-alerta-dun-augment-de-la-desconfianca-i-la-percepcio-dinseguretat-en-un-context-de-tensions-politiques-i-rearmament-global/>

Institut d'Estadística de Catalunya (25 de febrero, 2025) *Població a 1 de gener. Total i estrangera* <https://www.idescat.cat/poblacioestrangera/?b=0>

Institut Nacional d'Estadística (s. d.). *Persones segons situació a la Seguretat Social per Nacionalitat*. <https://www.ine.es/jaxi/Tabla.htm?tpx=48951&L=0>



ACSAR
Fundació

Autora
Laia Martínez Macià

