

# La percepció de la immigració a Catalunya

*Informe de continuïtat del baròmetre d'opinió de  
l'observatori de les migracions a Catalunya (2021)  
aportant dades actuals.*

# Introducció

En el present informe **es dona continuïtat al Baròmetre d'Opinió de l'Observatori de les Migracions a Catalunya**, elaborat per la Fundació ACSAR amb el suport tècnic de Tacticom l'any 2021. A través d'una actualització amb dades del darrer any 2025- recollides principalment en el Baròmetre d'Opinió Pública de la Generalitat de Catalunya i complementades amb els estudis de l'Institut Català Internacional per la Pau (ICIP) i l'Institut de Ciències Polítiques i Socials (ICPS)- s'analitzarà l'evolució de la percepció social de la immigració en el context sociopolític actual.

L'objectiu és **avaluar si la immigració ha guanyat pes en l'agenda pública catalana** i identificar els factors que expliquen aquest possible canvi. En particular, s'explorarà el paper de la polarització política i l'eventual desplaçament discursiu des d'una lectura predominantment econòmica cap a una més vinculada a la seguretat i la convivència.

Atès que les dades provenen de fonts diverses, la comparació té un **caràcter orientatiu** i no estrictament equivalent. Tot i això, l'informe aporta evidència empírica actualitzada sobre la percepció de la immigració a Catalunya i permet examinar si s'està produint un procés de securització, relacionant aquestes dades amb les actituds de la població segons la seva afinitat partidista.

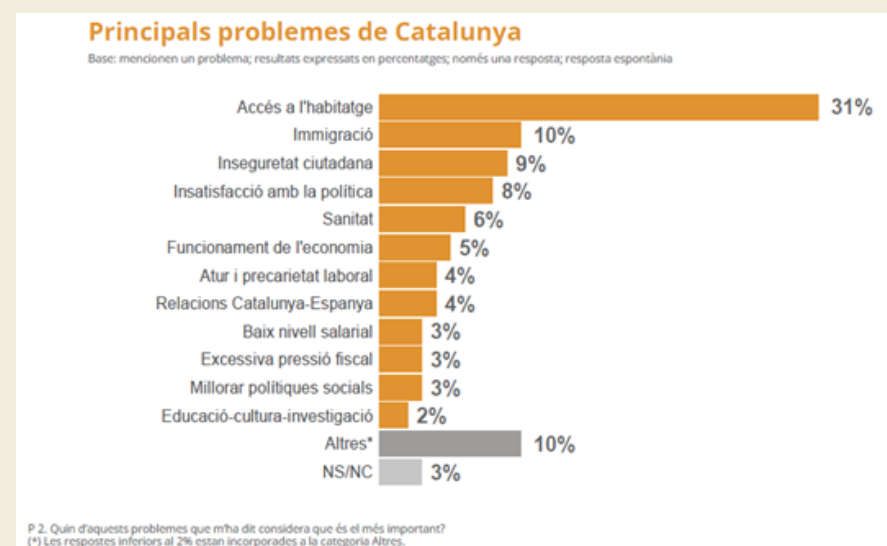
En darrer lloc, l'estudi pretén **contribuir al debat públic amb informació rigorosa**, aportant una anàlisi sobre les implicacions socials i polítiques de la percepció migratòria a escala autonòmica i ajudant a prevenir pràctiques de racisme institucional.

# I. Evolució de la percepció de la immigració com a problemàtica

En primer lloc, i com una de les principals motivacions per a la redacció de l'informe, s'observa un **canvi significatiu en la percepció de la immigració com a problemàtica social a Catalunya**. Encara que el percentatge de persones que la consideren un problema principal ha disminuït lleugerament- del 12% l'any 2021 al 10% el 2025- la seva posició relativa dins del rànquing de preocupacions ha experimentat un ascens notable: de la novena plaça a la segona, només superada per l'accés a l'habitatge.



Font: Fundació ACSAR (2021)



Font: Centre d'Estudis d'Opinió (2025)

Aquest canvi s'inscriu en la conjuntura actual. El 2021, la immigració quedava relegada per la Covid-19, les tensions Catalunya-Espanya i l'atur. Avui, en un context marcat per la proliferació de bulos a xarxes sobre delinqüència associada a la immigració, per episodis de violència xenòfoba- com els disturbis de Torre Pacheco el 2025-, per expressions de racisme en l'àmbit esportiu i l'auge de polítiques restrictives impulsades per líders europeus com Giorgia Meloni a Itàlia o Geert Wilders als Països Baixos , **la immigració ha adquirit una presència central en el debat públic**.

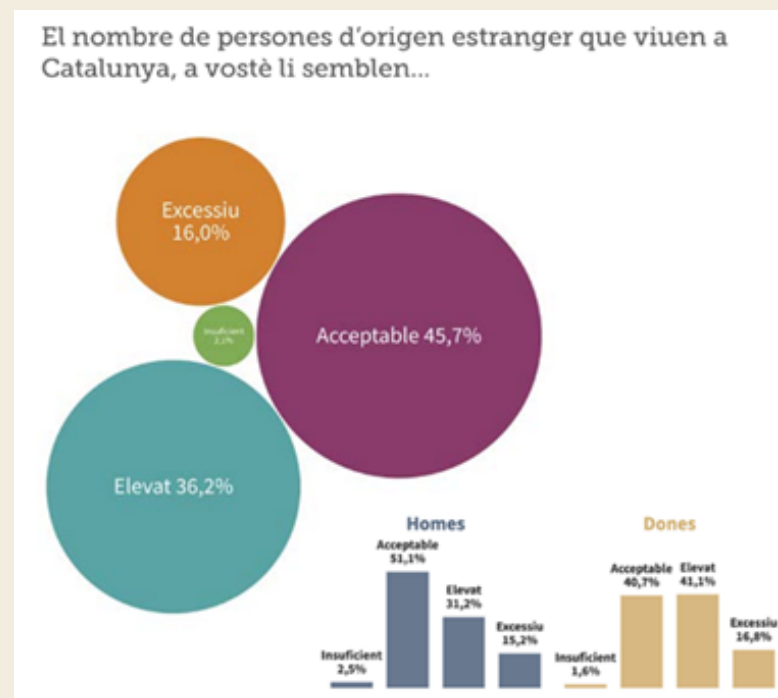
Per tots aquests motius, la Fundació ACSAR considera imprescindible actualitzar el seu baròmetre des d'una visió àmplia. L'anàlisi no es limitarà als aspectes percebuts com a problemàtics (apartat IV), sinó que també examinarà els factors considerats més positius (apartat III), en línia amb el compromís de la Fundació amb la **pluralitat i la cohesió social**.

## II. Evolució demogràfica i percepció del nombre de persones migrants a Catalunya

En segon lloc, i seguint la predicció del 70.8% de les persones enquestades al Baròmetre d'opinió de la Fundació de 2021, **el percentatge de població nascuda a l'estranger en relació a la població total a Catalunya ha crescut**. Segons dades de l'Idescat, s'ha passat d'un 15.88% l'any 2021 a un **18.02% el 2024**, darrer any amb dades enregistrades.

Tanmateix, el mateix baròmetre ja mostrava una **percepció sobredimensionada volum migratori**: la població enquestada estimava un 29.3%, gairebé del doble que la xifra real enregistrada en aquell moment.

Aquesta sobredimensió s'ha traduït en una valoració més crítica del volum migratori. Al baròmetre d'ACSAR de 2021, només un 16% el qualificava d'excessiu i un 36.2% "elevat", mentre la resposta més freqüent, gairebé la meitat, el definien com a acceptable. En l'estudi realitzat pel CEO (2025) però, on es preguntava directament sobre si hi ha massa immigració al nostre país, el 60% hi està d'acord, davant un 35% en desacord.



Font: Fundació ACSAR (2021)

Malgrat la diferència metodològica i l'absència d'opinió neutra al 2025, la comparació entre ambdues enquestes suggereix un **desplaçament en la manera d'entendre el fenomen migratori cap a una menor tolerància social**. Mentre que al 2021 predominava el grup que acceptava el fenomen, al 2025 ocupa una major presència el sector que s'hi oposa, ja sigui de manera parcial o total.

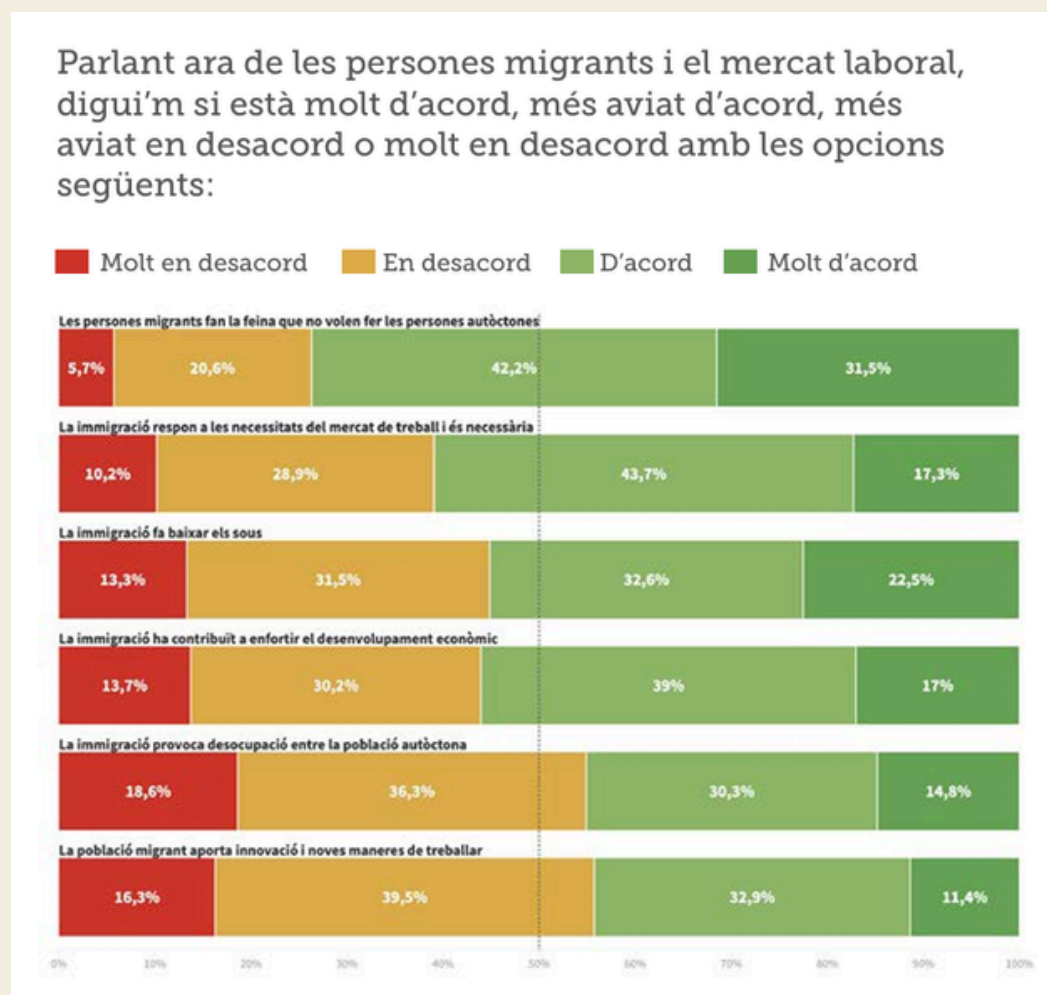
En aquest context és important tenir en compte la **polarització** de respostes mitjançant l'afinitat política dels participants; els simpatitzants de Vox i Aliança Catalana registren els nivells més alts d'acord amb l'afirmació que hi ha massa immigració, amb un 96% i 87% respectivament, mentre que entre els de la CUP i els Comuns aquest percentatge és molt més baix, amb un 12% i un 18% (CEO, 2025).

### III. Connotacions econòmiques i laborals

En aquest tercer segment s'actualitzaran els sectors que s'havien valorat més positivament en el Baròmetre d'ACSAR: **l'enriquiment de les persones migrants en la vida cultural i l'impacte positiu que el col·lectiu té en l'economia**, essent d'un 73% i 60.6% d'aprovació respectivament.

Ja aleshores, una àmplia majoria considerava que les persones migrants **ocupen feines que la població autòctona no vol realitzar**, així com que la immigració respon a les necessitats del mercat laboral

Segons xifres de la Seguretat Social del darrer any, les persones nascudes a l'estranger suposen el **14.1% total dels cotitzants**.



Font: Fundació ACSAR (2021)

Els **marroquins encapçalen la quantitat d'afiliats a la Seguretat Social** des del darrer any (INE, 2025). Ahmed Khalifa, el president de l'Associació Marroquí per l'Integració dels Immigrants, explica que una gran part del col·lectiu es concentren en sectors laborals concrets, com l'agricultura, l'hosteleria i la construcció, que serveixen com a porta d'entrada al mercat laboral (BBC, 2025). Tanmateix, aquest mateix col·lectiu va ser el **pitjor puntuat al baròmetre** d'ACSAR (2021) en termes de simpatia, amb una nota d'un 5.48 sobre 10, davant persones provinents d'altres països de la Unió Europea (8.15) o Sud Amèrica (7.06)

Tornant al baròmetre d'ACSAR del 2021, el 56% considerava **la immigració com un motor del desenvolupament econòmic**, idea que se segueix reflectint i d'una manera més ferma en el baròmetre del CEO de 2025. De fet, la contribució a l'economia es consolida com un dels aspectes més ben valorats, amb una aprovació del 68% i reforça aquesta percepció el fet que el 58% considera que *"sense immigració, el futur de Catalunya seria pitjor"* (Centre d'Estudis d'Opinió, 2025).

No obstant això, aquestes valoracions presenten fortes diferències segons l'afinitat política. Mentre que la CUP registra un 93% de valoració positiva, Aliança Catalana es queda en un 22%. D'una manera similar, en l'actualitat més de la majoria estan d'acord en que sense immigració, el futur de Catalunya seria pitjor, amb un 48% considerant-se a favor i un 10% més molt a favor. Simpatitzants de partits com la CUP (77%), Comuns (74%) i Esquerra Republicana (70%) es troben molt a favor de l'afirmació i hi ha cert escepticisme per part dels votants d'Aliança Catalana (25%) i Vox (34%).

En aquest apartat, es conclou que, la població catalana en general segueix valorant la immigració com a **necessària per al funcionament del mercat laboral, sense atribuir-li de manera generalitzada els problemes econòmics**, Aquesta percepció positiva contrasta amb l'alarma per volum i seguretat dels altres apartats, explicant la complexitat i ambivalència del debat. actual

## IV. Connotacions discursives i de seguretat

En el baròmetre d'ACSAR (2021), la seguretat va esdevenir un dels sectors amb opinions més dividides: un 54% de les persones enquestades considerava que les persones migrants empitjoren els problemes de seguretat, davant un 46% en desacord. **Aquesta ambivalència es manté en els estudis més recents**, però en un context en què la immigració ha adquirit una major presència en el debat públic i la percepció d'inseguretat ha augmentat. En aquest sentit, l'ICIP (2025) constata que gairebé la meitat de persones enquestades creuen que els immigrants delinqueixen més que els autòctons i que el país ha empitjorat per la immigració.

Un dels patrons més reveladors és el contrast entre la **percepció de convivència a escala propera i global**. Al baròmetre d'ACSAR, la valoració de les relacions entre la població autòctona i estrangera obtenia una mitjana de 6.85 sobre 10 a escala municipal, amb pitjors puntuacions a mesura que s'ampliava l'abast geogràfic. Les dades de l'ICIP (2025) confirmen aquesta tendència i apunten a un lleu deteriorament general: 6.6 al municipi, 5.9 a Catalunya i un 5.6 a Espanya.

De manera similar, es va detectar que les situacions on es tracta la immigració com un col·lectiu genèric -com estar en un barri on hi viuen moltes persones migrants- generen més rebuig que la interacció individual com estudiar o treballar amb una persona migrant (ACSAR, 2021). El fet que la convivència propera es valori millor que la imatge global -tant en el context de la interacció com l'abast de la població- suggereix que el conflicte adquireix una vessant **més simbòlica i mediàtica que no pas experiencial**.

Finalment, s'evidencia una forta polarització en la valoració de la gestió institucional: el 95% dels simpatitzants d'Aliança Catalana considera que el govern ha perdut el control de qui entra al país, davant un 27% entre els de Comuns (CEO, 2025). Tot i això, el **69% de la població considera que s'exagera la situació i es fa massa demagògia** en relació a la migració evidenciant la coexistència de percepcions crítiques i discursos de contenció.

## V. Com s'explica aquest gir discursiu?

Tal com s'ha expressat en els apartats anteriors, tant les valoracions positives com les negatives sobre la immigració tenen un fort component polític que s'ha intensificat en els darrers anys. La relació entre immigració i inseguretat tractada al punt IV, no pot entendre's només per canvis objectius, sinó també per com es interpreta i es construeix discursivament. La immigració tendeix a operar com un **element de polarització política**, on les opinions al respecte es distribueixen segons l'afinitat ideològica dels enquestats.

Aquesta dinàmica es veu reflectida en la **distribució de la desconfiança social segons l'afinitat partidista**. El baròmetre del CEO mostra que els simpatitzants de Vox i Aliança Catalana presenten els índexs més elevats de desconfiança -del 72% i 60% respectivament-, substancialment per sobre de la mitjana general del 56%



Font: Centre d'Estudis d'Opinió (2025)

La tendència de la **caiguda de la confiança interpersonal** és sostinguda també en l'anàlisi de l'Institut Català Internacional per la Pau del darrer any, on un terç de la població afirma desconfiar de la resta de la gent i la nota mitjana de desconfiança se situa en un 4.7 sobre 10. Tal com explica el director de l'ICIP, Kristian Herbolzheimer, *"és una desconfiança promoguda per discursos polítics i mediàtics que atien la por, criminalitzen la migració, qüestionen la democràcia i alimenten el militarisme"*, circumstàncies en què *"allò sorprenent és que encara predominin actituds de respecte i solidaritat"*.

Tanmateix, aquesta polarització no és estrictament emocional, sinó principalment **discursiva**. L'ICIP (2025) identifica la immigració com un dels temes més polaritzadors del context català, al costat del Procés i la llengua, però sense que això impliqui un rebuig generalitzat cap a la població migrant. **El respecte continua sent l'emoció predominant** envers les persones que pensen diferent, molt per sobre de la ràbia i el menyspreu (ICIP, 2025). De fet, el contrast entre les valoracions negatives associades al debat públic -analitzades al punt IV- i les valoracions positives vinculades a la contribució econòmica i laboral de les persones migrants de l'apartat III, mostra que el gir discursiu no elimina la percepció de la seva utilitat social. Més aviat **reordena el debat en termes de seguretat, gestió institucional i identitat política**.

## Conclusions

En síntesi, el canvi en la percepció de la immigració és explicar per la nova manera de veure el fenomen i la seva subseqüent **securitització** mitjançant el discurs que per un deteriorament general de la convivència quotidiana. L'augment de la percepció d'inseguretat, la major presència de la temàtica en el debat polític, així com la desconfiança envers la capacitat institucional de la gestió contribueixen a reforçar la **vinculació entre immigració i risc social**.

Malgrat que aquesta vinculació té pes en l'agenda política i el debat públic, cal recordar que no és uniforme. Conviu amb valoracions positives sobre la **contribució econòmica i l'enriquiment social de la població migrant**, les quals es consideren que podrien ser millorades. Tal com recomana el director de l'ICIP, mitjançant polítiques públiques que redueixin les violències físiques, estructurals i culturals i entenguin la seguretat d'una manera més àmplia- un enfocament que ACSAR comparteix plenament.

## Referències

BBC News Mundo. (18 de juliol, 2025). *Cómo los marroquíes se convirtieron en la principal fuerza laboral inmigrante en España (Y cómo se compara con la de otros países)*. BBC. <https://www.bbc.com/mundo/articles/cj613zrjdl7o>

Centre d'Estudis d'Opinió. (2025). *Baròmetre d'Opinió Política. 2025. Tercera onada* [Dossier de premsa]. Generalitat de Catalunya. [https://upceo.ceo.gencat.cat/wsceop/9928/Dossier%20de%20premsa\\_1145.pdf](https://upceo.ceo.gencat.cat/wsceop/9928/Dossier%20de%20premsa_1145.pdf)

Diputació de Barcelona. (3 de febrer, 2026). *El sondeig anual de l'ICPS constata l'empitjorament de l'opinió sobre la immigració. El Diari de la Diputació de Barcelona*. <https://www.diba.cat/es/web/el-diari/-/sondeig-anual-icps-constata-empitjorament-opinio-sobre-immigracio>

Fundació ACSAR. (Abril 2021). *Baròmetre d'Opinió de l'Observatori de les Migracions a Catalunya* (Recerca i recollida de dades per Tacticom). <https://fundacioacsar.org/wp-content/uploads/2026/01/Barometre-opinio.pdf>

Institut Català Internacional per la Pau. (2025). *L'enquesta ICIP 2025 alerta d'un augment de la desconfiança i la percepció d'inseguretat en un context de tensions polítiques i rearmament global* [Nota de premsa]. <https://www.icip.cat/ca/lenquesta-icip-2025-alerta-dun-augment-de-la-desconfianca-i-la-percepcio-dinseguretat-en-un-context-de-tensions-politiques-i-rearmament-global/>

Institut d'Estadística de Catalunya (25 de febrer, 2025) *Població a 1 de gener. Total i estrangera* <https://www.idescat.cat/poblacioestrangera/?b=0>

Institut Nacional d'Estadística (s. d.). *Persones segons situació a la Seguretat Social per Nacionalitat*. <https://www.ine.es/jaxi/Tabla.htm?tpx=48951&L=0>

ACSAR  
Fundació